

# LEGISLATÍVA V OBLASTI POZEMNÝCH KOMUNIKÁCIÍ

- Zákon o pozemných komunikáciách (Cestný zákon) **č. 135/1961**
- Zákon o cestnej premávke **č. 8/2009**
- Vyhláška MV SR o premávke na pozemných komunikáciách **č. 9/2009**
- Normy a technické predpisy upravujúce konkrétne technické záležitosti

# Zákon o pozemných komunikáciách (Cestný zákon) č. **135/1961**

Tento zákon okrem iného upravuje výstavbu, užívanie a ochranu pozemných komunikácií a pôsobnosť orgánov štátnej správy

Podľa tohto zákona tvoria cestnú sieť:

- a) diaľnice,
- b) cesty I., II. a III. triedy ( napr. I/18, II/536, III/3064)
- c) miestne komunikácie,
- d) účelové komunikácie (verejné a neverejné, poľné aj lesné cesty)

**Cestná databanka** ([www.ssc.sk](http://www.ssc.sk))

## Čo tvorí pozemnú komunikáciu?

**Pozemnú komunikáciu tvorí cestné teleso a jej súčasti.** Cestné teleso je ohraničené vonkajšími hranami priekop, rigolov, násypov a zárezov svahov, zárubných a obkladových múrov, päťou oporných múrov a **pri miestnych komunikáciách pol metra za zvýšenými obrubami chodníkov alebo zelených pásov.**

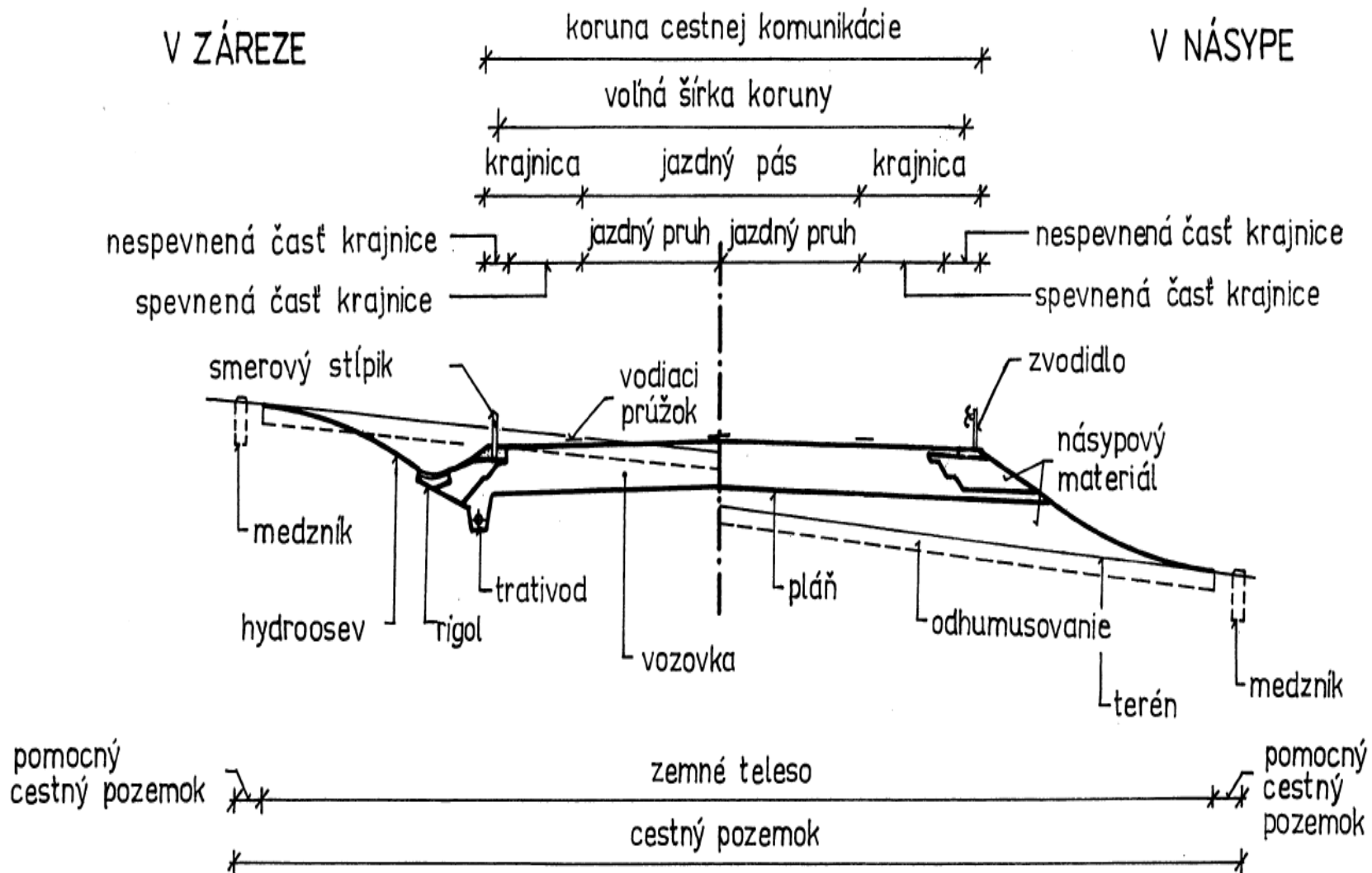
**Súčasťou diaľnic, ciest a miestnych komunikácií** sú všetky zariadenia, stavby, objekty a diela, ktoré sú potrebné pre úplnosť, na zabezpečenie a ochranu diaľnic, ciest a miestnych komunikácií a na zaistenie bezpečnej, rýchlej, plynulej a hospodárnej premávky na nich.

Súčasťami diaľnic, ciest a miestnych komunikácií nie sú zariadenia na elektronický výber mýta a kontrolu elektronického výberu mýta

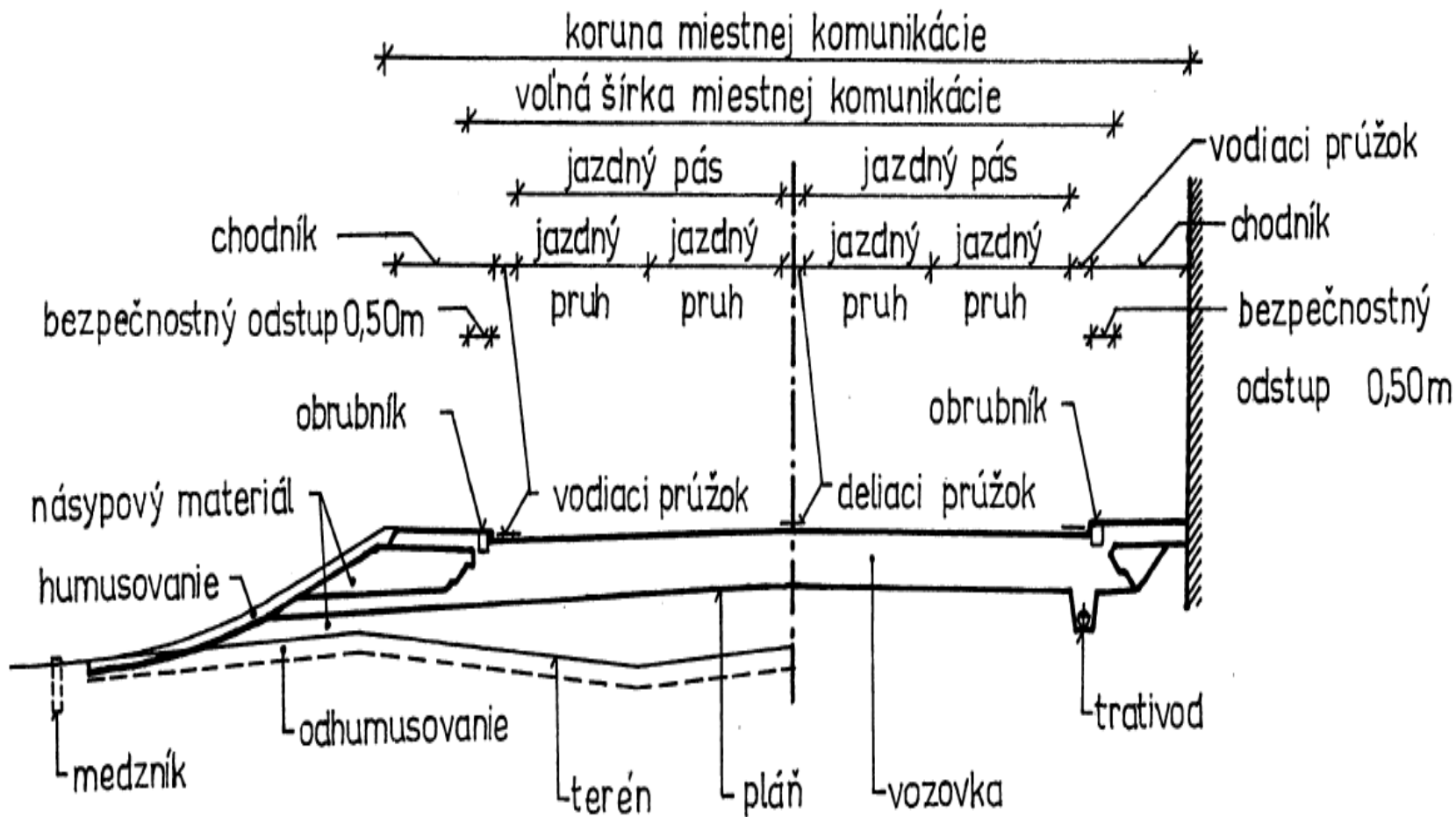
...

V ZÁREZE

V NÁSYPE



Obrázok A.1 - Schéma cestnej komunikácie v extraviláne



Obrázok A.2 - Schéma miestnej komunikácie v intraviláne

**Obce zabezpečujú** plánovanie, prípravu a výstavbu miestnych komunikácií a ciest vo vlastníctve obcí, pri účelových komunikáciách ich zabezpečujú vlastníci a iné oprávnené osoby (napr. lesné cesty - urbár, poľné cesty - organizácie zaoberajúce sa pestovaním plodín) ...

**Navrhovanie pozemných komunikácií** sa vykonáva podľa platných slovenských technických noriem, technických predpisov ...

**STN 73 6101** – Projektovanie ciest a diaľnic

**STN 73 6102** – Projektovanie križovatiek na pozemných komunikáciách

**STN 73 6110** – Projektovanie miestnych komunikácií

Okrem noriem vydávajú správcovia ciest aj vlastné technické predpisy, ktoré je potrebné pri návrhu nových ciest dodržiavať, napr. Slovenská správa ciest má vlastný súbor technických predpisov, vzorových listov a technicko – kvalitatívnych podmienok ([www.ssc.sk/sk/Technicke-predpisy-rezortu/Zoznam-TP.ssc](http://www.ssc.sk/sk/Technicke-predpisy-rezortu/Zoznam-TP.ssc))

**Miestne komunikácie** sú podľa cestného zákona všeobecne prístupné a užívané ulice, parkoviská vo vlastníctve obcí a verejné priestranstvá, ktoré slúžia miestnej doprave a sú zaradené do siete miestnych komunikácií.

**Účelové komunikácie** slúžia spojeniu jednotlivých výrobných závodov alebo jednotlivých objektov a nehnuteľnosti s ostatnými pozemnými komunikáciami alebo komunikačným účelom v uzavretých priestoroch alebo objektoch.

Účelové komunikácie sa členia na:

- **verejné** – všeobecne prístupné komunikácie. Verejnú účelovú komunikáciu môže príslušná obec vyhlásiť za neverejnú len so súhlasom jej vlastníka.
- **neverejné** - účelové komunikácie v uzavretých priestoroch alebo objektoch sú neverejné.

**Norma STN 73 6110** – Projektovanie miestnych komunikácií rozdeľuje miestne komunikácie podľa dopravného významu na:

**A – rýchlostné**, s funkciou dopravno-spájacou a s funkčnými triedami A1, A2 a A3;

**B – zberné**, s funkciou dopravno-obslužnou s funkčnými triedami B1, B2 a B3;

**C – obslužné**, s funkciou obslužnou s funkčnými triedami C1, C2 a C3;

**D – nemotoristické**, s funkciou pobytovou a obslužnou s funkčnými triedami:

**D1** – upokožené komunikácie – pešie zóny a obytné ulice, obytné zóny

**D2** – cyklistické komunikácie – cestičky pre cyklistov

**D3** – komunikácie pre chodcov - priechody, cestičky, koridory, rampy

Nemotoristické miestne komunikácie sú komunikácie **s vylúčeným alebo obmedzeným prístupom motorovej dopravy**. Ich funkciou je umožniť pohyb chodcov a cyklistov; spájacia funkcia je nežiaduca. Sú to komunikácie určené najmä cyklistom a chodcom (pešie zóny, obytné zóny, cyklistické cestičky, cestičky pre chodcov)



Tabuľka 2 – Charakteristiky funkčných tried MK A až C

Označenie MK		A – rýchlostné MK					B – zberné MK					C – obslužné MK					
		A1		A2		A3	B1		B2		B3	C1		C2		C3	
usporiadanie jazdných pásov:	smerovo	zásadne rozdelené	-	rozde-lené	výni-močne neroz-de-lené	nerozde-lené	rozde-lené	neroz-de-lené	rozde-lené	neroz-de-lené	nerozdele-né	rozde-lené	neroz-de-lené	rozde-lené	neroz-de-lené	-	neroz-de-lené
pridružené pruhy	núdzový <sup>1)</sup>	nevyhnutné		nevyhnutné	možné	odporúča sa		možné		-	-		-		-		
	zastavovací <sup>2)</sup>	-		-	-	zriaďujú sa		zriaďujú sa		spravidla	zriaďujú sa		-		-		
	parkovací <sup>3)</sup>	-		-	-	-		-		výnomočne	zriaďujú sa		zriaďujú sa		zriaďujú sa		
$v_n$ (km/h) <sup>1)</sup>	priaznivé podmienky <sup>4)</sup>	80		80	80	80	80	70	60	60	60	40	40	40			
	bežné podmienky	80		70	70	70	60	60	60	60	50	40	40	40			
	obťažné podmienky	70		60	60	60	50	50	50	50 (40)	40	30	-				
$v_p$ (km/h) <sup>1)</sup>	priaznivé podmienky	60		60	60	60	60	50	50	neurčuje sa	neurčuje sa	neurčuje sa	neurčuje sa	neurčuje sa	neurčuje sa	neurčuje sa	
	bežné podmienky	60		60	50	50	50	40	40								
	obťažné podmienky	60		50	50	40	40	40	40								
usporiadanie križovatiek		mimoúrovňové		mimoúrovňové, výnimočne úrovňové		úrovňové	mimoúrovňové, úrovňové		mimoúrovňové, úrovňové		mimoúrovňové, úrovňové	úrovňové		úrovňové		úrovňové	
vzdialenosť križovatiek (m)	odporúčaná	1 200		800	800	600	500	300	100	400	300	400	300	bez obmedzenia			
	najmenšia	800		600	500	400	300	150	80	200	150	200	150				
príklady kategórie		MR 26,5 MR 33,5 MR 40,5		MR 24,5 MR 32,5 MR 39,5	MR 14	MZ 25 (24) MZ 21,5(20,5) MZ 14 (13,5)		MZ 19 (18) MZ 12 (11,5) MZ 8,5 (8)		MZ 11,5 MZ 8	MO 19,5(18,5) MO (MOU) 12 (11,5);		MO (MOU) 7,5		MO (MOU)7,5 MO (MOU)6,5		
trate MHD	kofajové	vylúčené		výnimočne <sup>5)</sup>	výnimočne	možné <sup>5)</sup>		bez obmedzenia		možné	možné		možné		vylúčené		
	nekoľajové	výnimočne		možné	možné	bez obmedzenia		bez obmedzenia		vhodné	bez obmedzenia		bez obmedzenia		možné		
upokojuvanie dopravy <sup>6)</sup>		vylúčené		vylúčené		vylúčené		vylúčené		výnimočne		možné		možné		možné	

**Norma STN 73 6110** – rozdeľuje miestne komunikácie do kategórií

Kategóriu miestnej komunikácie určuje jej šírkové usporiadanie a návrhová rýchlosť.

Označenie napr.

## **MOU 6,5/30**

- **v čitateli** príslušné písmenové označenie (MR, MZ, MO ap.) a šírku hlavného dopravného priestoru v metroch

**MR** – kategória miestnej rýchlostnej komunikácie

**MO** – kategória miestnej obslužnej komunikácie

**MZ** – kategória miestnej zbernej komunikácie

**MOK** – kategória miestnej obslužnej komunikácie s krajinou

**MOU** – kategória miestnej obslužnej komunikácie s prvkami upokozenia dopravy

- **v menovateli** návrhovú rýchlosť v kilometroch za hodinu.

# Cestný správny orgán - orgán štátnej správy pre pozemné komunikácie

- A/ Ministerstvo** – diaľnice a cesty pre motorové vozidlá
- B/ Okresné úrady v sídlach krajov** – cesty I. triedy
- C/ Okresné úrady** - cesty II. a III. triedy
- D/ Obce** – miestne a účelové komunikácie

Miestnu štátnu správu **vo veciach miestnych komunikácií a účelových komunikácií vykonávajú obce** ako prenesený výkon štátnej správy. Obce na miestnych komunikáciách a na účelových komunikáciách ako cestný správny orgán:

- určujú použitie dopravných značiek a dopravných zariadení
- povoľujú vyhradené parkoviská

Cestný správny orgán a obec môžu určovať používanie dopravných značiek, dopravných zariadení a povoľovať vyhradené parkoviská **len so súhlasom dopravného inšpektorátu resp. ministerstva vnútra** (pre diaľnice a cesty pre motorové vozidlá)

V prípade, ak cestná komunikácia **prechádza zastavaným územím obce** resp. časťou obce určenou na zastavanie potom je príslušný cestný správny orgán ktorý:

- určuje použitie dopravných značiek a dopravných zariadení
  - povoľuje vyhradené parkoviská
- pre diaľnicu a cestu pre motorové vozidlá v intraviláne – **Ministerstvo**
  - pre cestu I. triedy v intraviláne – **okresný úrad v sídle kraja**
  - pre cestu II. a III. triedy v intraviláne - **okresný úrad**

**po prerokovaní s obcou.**

**Špeciálny stavebný úrad** v zmysle Zákona č. 50/1976 Zb. o územnom konaní a stavebnom poriadku (stavebný zákon) pre miestne komunikácie a účelové komunikácie je obec.

Ak ide o stavbu pozemnej komunikácie rovnakej triedy, ktorá sa má uskutočniť v **pôsobnosti dvoch alebo viacerých špeciálnych stavebných úradov**, tieto sa dohodnú, ktorý z nich uskutoční stavebné konanie a vydá stavebné povolenie (ak sa nedohodnú, ministerstvo rozhodne kto vydá stavebné povolenie)

# Pripájanie pozemných komunikácií:

**Cestný správny orgán rozhoduje** s ohľadom na bezpečnosť premávky o:

- **zriad'ovaní vjazdov** z cesty alebo miestnej komunikácie na vedľajšie nehnuteľnosti
- **úpravách resp. zrušení** pripojenia pozemnej komunikácie

Ak konanie o pripojení pozemnej komunikácie súvisí s umiestnením stavby alebo využitím územia, o ktorom rozhoduje stavebný úrad v **územnom konaní**, je toto konanie súčasťou územného konania.

**Cestný správny orgán** má v územnom konaní postavenie dotknutého orgánu, ktorý v konaní uplatňuje svoju pôsobnosť pri ochrane pozemnej komunikácie **záväzným stanoviskom**

# Vlastníctvo a správa pozemných komunikácií

- **Diaľnice, cesty pre motorové vozidlá a cesty I. triedy** vrátane ich prejazdnych úsekov cez obce sú vo vlastníctve **štátu**
- **Cesty II. triedy a III. triedy** vrátane ich prejazdnych úsekov cez obce sú vo vlastníctve **samosprávneho kraja**
- **Miestne komunikácie** sú vo vlastníctve **obcí**
- **Účelové komunikácie** sú vo vlastníctve štátu alebo iných právnických osôb alebo fyzických osôb

# Správu pozemných komunikácií vykonávajú:

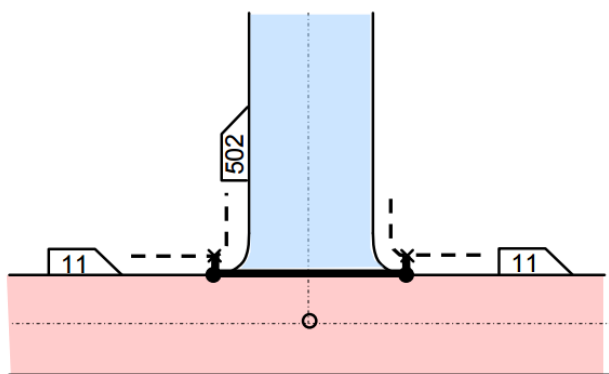
- ak ide o **diaľnice, cesty pre motorové vozidlá - Národná diaľničná spoločnosť**
- ak ide o **cesty vo vlastníctve štátu** – právnické osoby na tento účel zriadené ministerstvom, pre cesty I. triedy je to **Slovenská správa ciest**
- ak ide o cesty **vo vlastníctve samosprávneho kraja** - samosprávny kraj, prípadne právnické osoby ním na tento účel založené alebo zriadené, pre cesty II. a III. triedy v Prešovskom kraji je to napr. **Správa a údržba ciest Prešovského samosprávneho kraja**
- ak ide o prejazdne úseky ciest **vo vlastníctve obce, o miestne komunikácie a účelové komunikácie vo vlastníctve obce** – obce, prípadne právnické osoby nimi na tento účel založené alebo zriadené
- ak ide o účelové komunikácie vo vlastníctve štátu – právnické osoby, ktorým celkom alebo prevažne slúžia



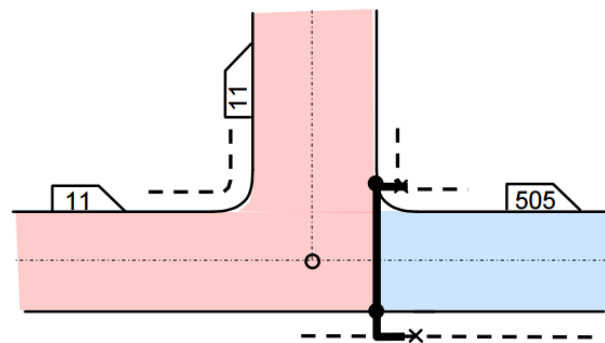
# Hranice majetkovej správy

Sú definované v technických podmienkach SSC č. 15/2013

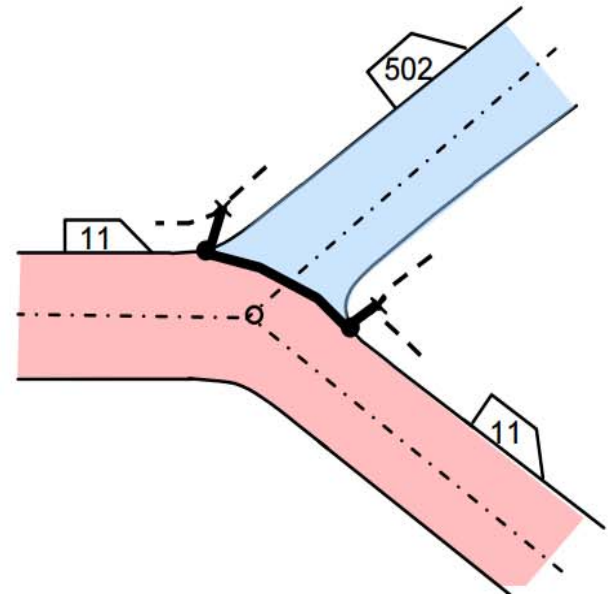
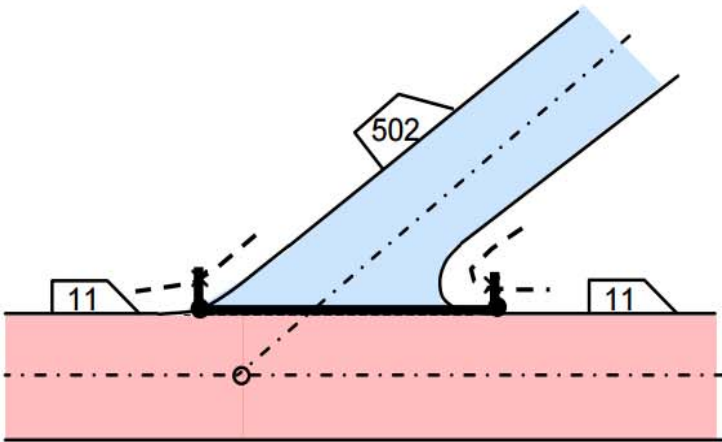
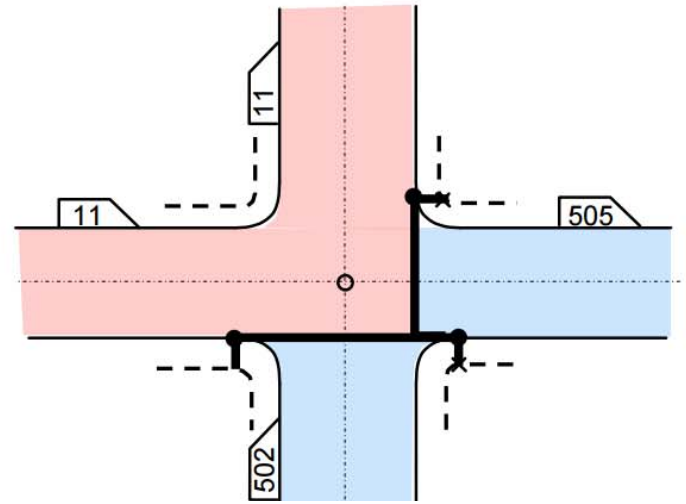
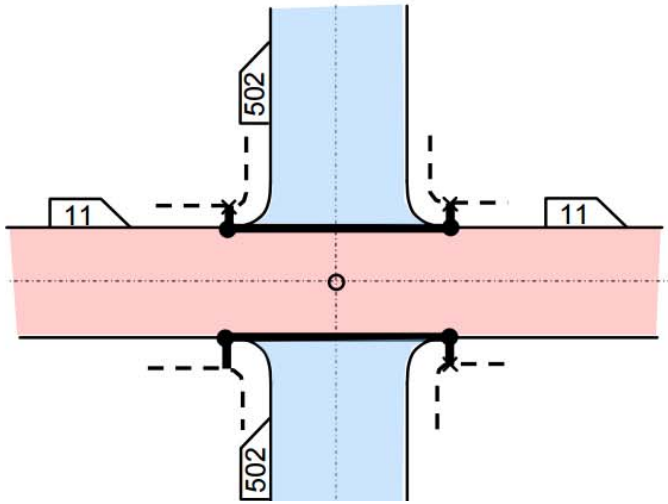
P 2.4.1 Kolmé napojenie jazdných pásov, stykové a priesečné

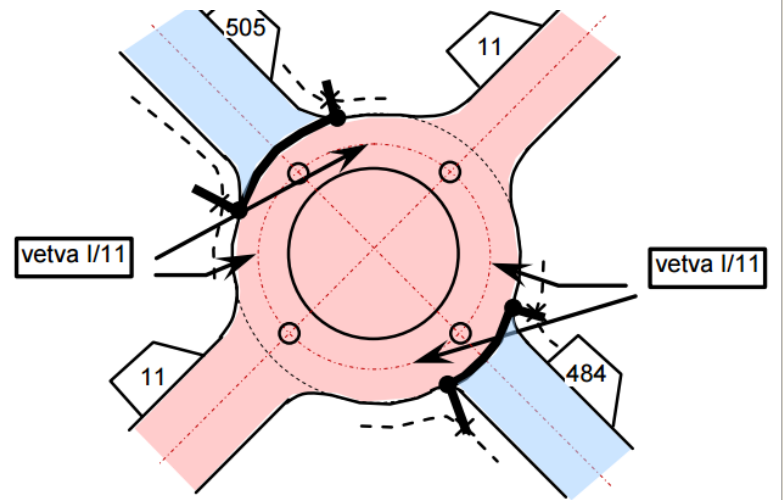
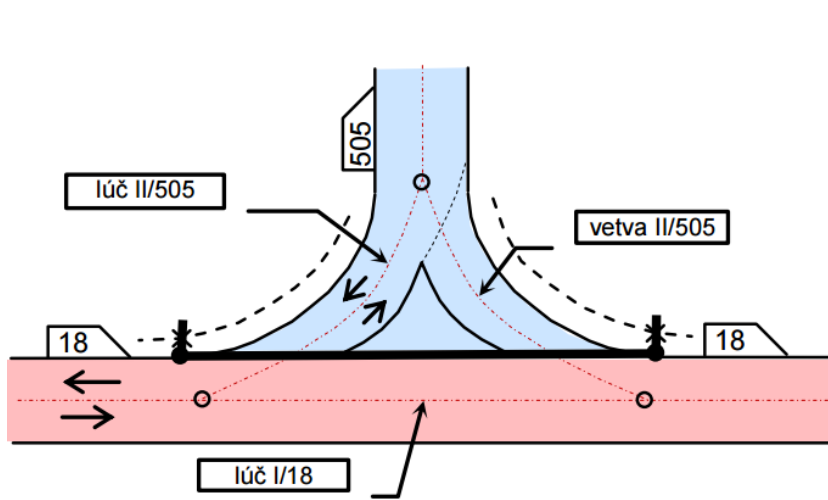
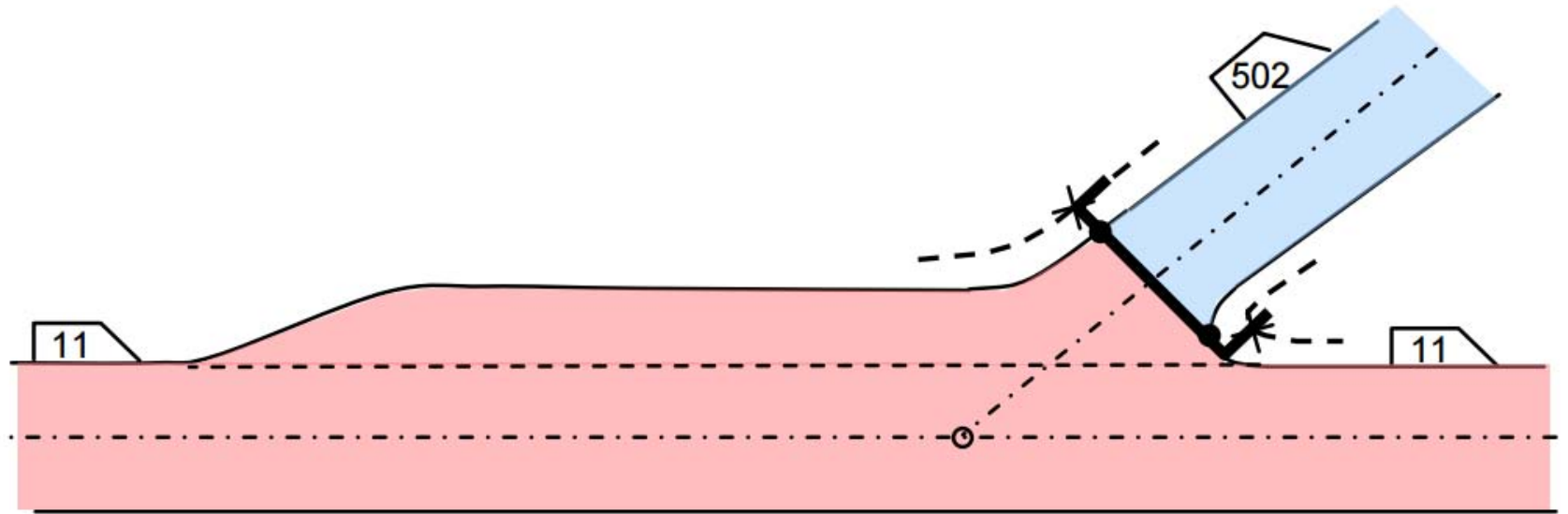


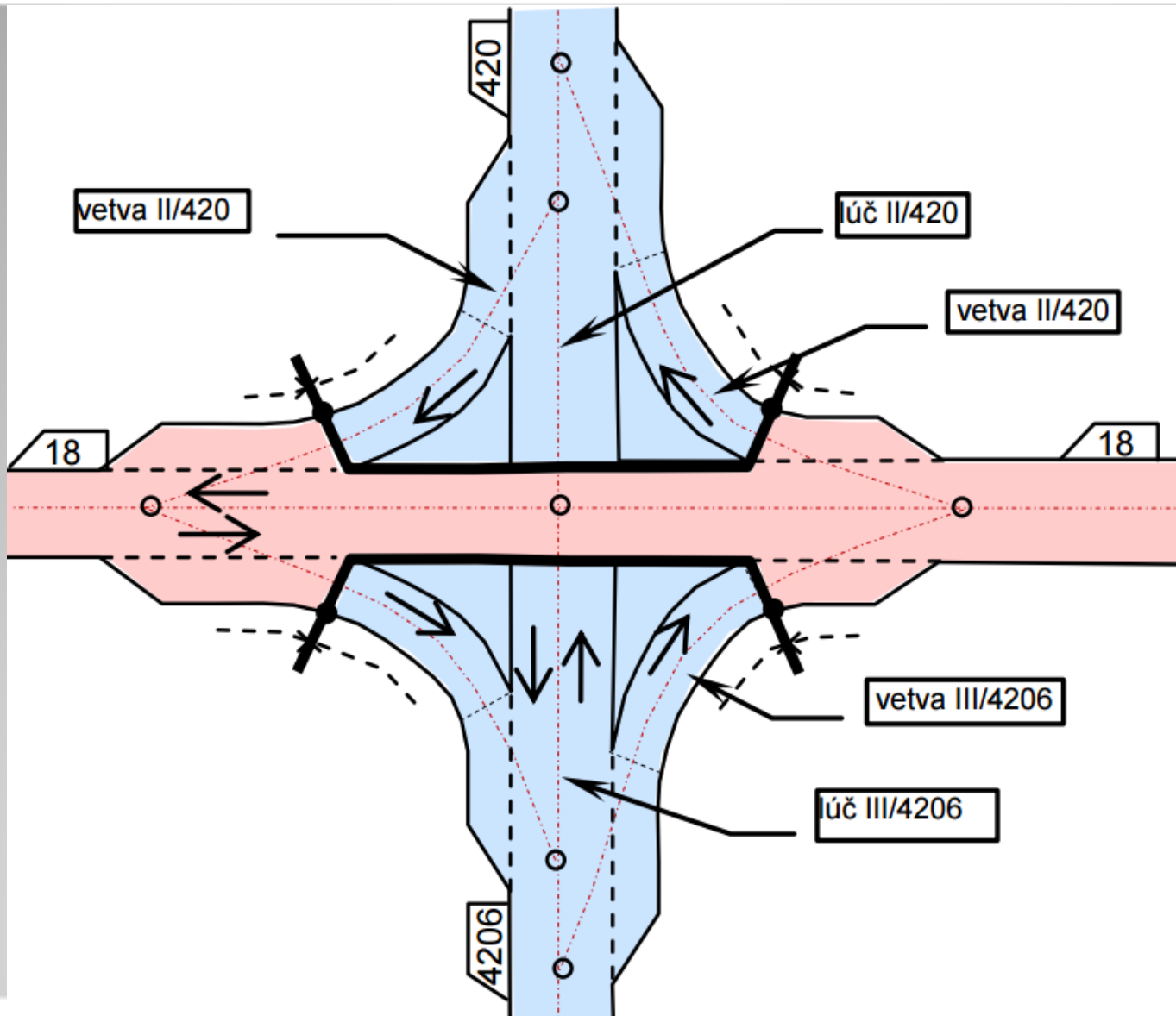
Obrázok 1 Hranica majetkovej správy –  
kolmé napojenie jazdných pásov, stykové



Obrázok 1a Hranica majetkovej  
správy – kolmé napojenie jazdných  
pásov, stykové







# Centrálna evidencia

- **Centrálna evidencia** je evidencia technických informácií a údajov o diaľniciach, rýchlostných cestách, cestách I. triedy, cestách II. triedy, cestách III. triedy a miestnych komunikáciách
- **Vlastníci pozemných komunikácií** vykonávajú technickú evidenciu pozemných komunikácií vo svojom vlastníctve a údaje z nej bezodplatne poskytujú do centrálnej evidencie
- **Cestný správny orgán** bezodkladne poskytuje do centrálnej evidencie vydané rozhodnutia o usporiadaní cestnej siete, určenia použitia dopravných značiek a dopravných zariadení a projekty dopravného značenia v elektronickej forme

## Cestná databanka ([www.ssc.sk](http://www.ssc.sk))

- prevádzkuje ju Slovenská správa ciest ale len v rozsahu diaľnic, rýchlostných ciest a ciest I. II. a III. Triedy do **31. decembra 2016**
- **Od 1.1.2017** v rozsahu diaľnic, rýchlostných ciest, ciest. I. triedy, ciest II. triedy, ciest III. triedy **a miestnych komunikácií.**

# Cestná databanka

Dáta referenčnej siete cestných komunikácií:  
**UZLOVO – LINKOVÝ MODEL**

Uzly

Úseky

Cestné kom.

Cestné ťahy

Technické parametre

Cestné objekty

Cestné stavby

Nepremenné

Premenné

Mosty

Podcestia

Priepusty

Železničné  
priecestia

Tunely

Prievozy

Dokončené  
stavby

Súčasti CK

Príslušenstvo  
CK

Únosnosť

Rovinatnosť

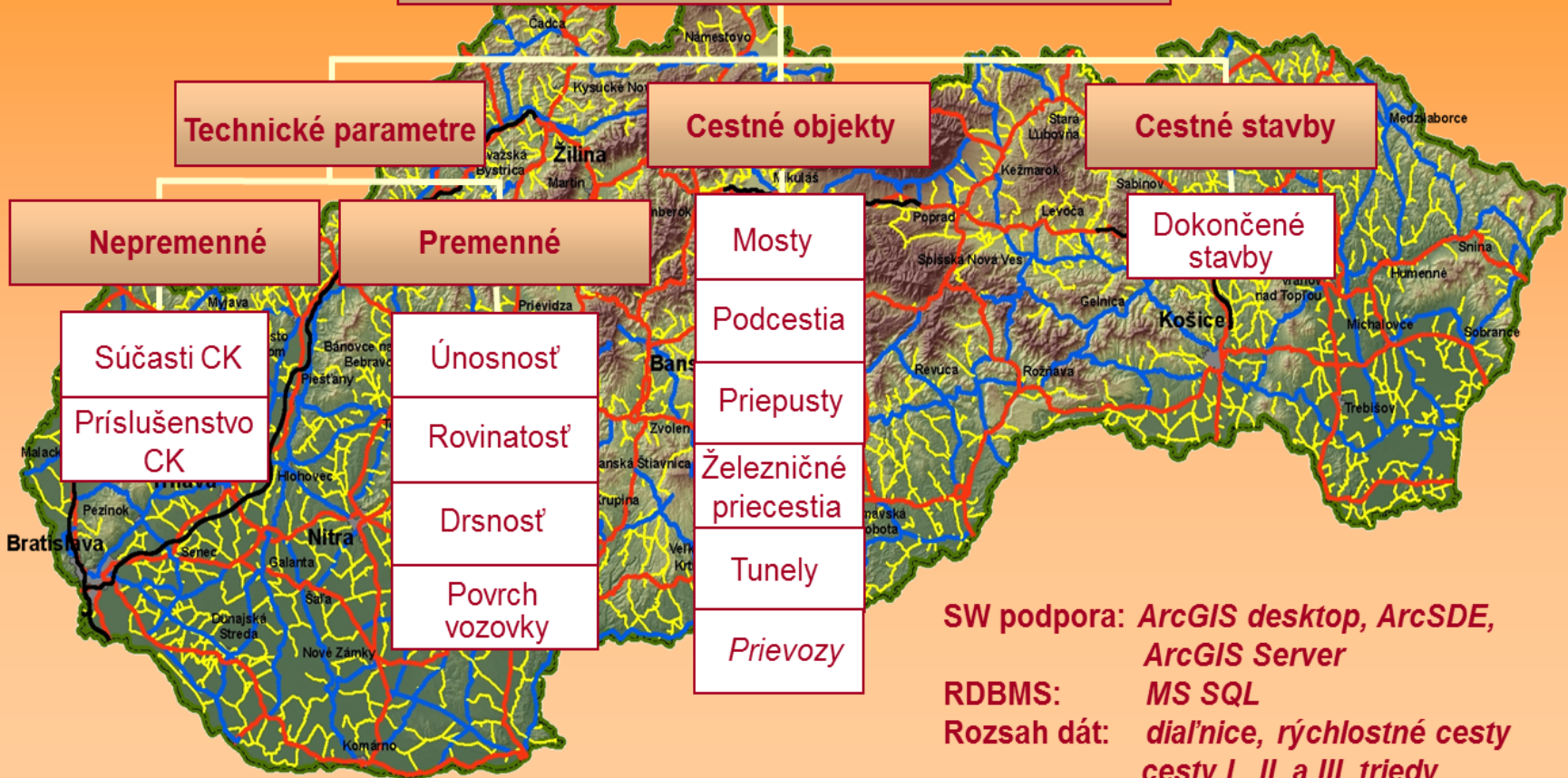
Drsnosť

Povrch  
vozovky

SW podpora: *ArcGIS desktop, ArcSDE,  
ArcGIS Server*

RDBMS: *MS SQL*

Rozsah dát: *diaľnice, rýchlostné cesty  
cesty I., II. a III. triedy*



# Spoplatnenie parkovacích miest

- Na účely organizovania dopravy na území obce môže obec ustanoviť všeobecne záväzným nariadením úseky miestnych komunikácií na dočasné parkovanie motorových vozidiel, ak sa tým neohrozí bezpečnosť a plynulosť cestnej premávky
- Parkovacie miesta **musia byť označené zvislými a vodorovnými dopravnými značkami**.
- Vo všeobecne záväznom nariadení obec ustanoví spôsob zabezpečenia prevádzky parkovacích miest, výšku úhrady za dočasné parkovanie motorových vozidiel, spôsob jej platenia a spôsob preukázania jej zaplatenia
- Prevádzkou parkovacích miest môže obec poveriť aj inú právnickú osobu



# Uzávierky, obchádzky a odklony

- Premávka na diaľniciach, cestách a miestnych komunikáciách sa môže na určitý čas čiastočne alebo úplne uzatvoriť, prípadne sa môže nariadiť obchádzka alebo odklon, ak to vyžadujú nevyhnutné verejné záujmy, najmä záujmy bezpečnosti dopravy alebo záujmy stavby, údržby alebo ochrany diaľnice, cesty alebo miestnej komunikácie.
- O uzávierke, obchádzke a odklone rozhoduje **cestný správny orgán po dohode s dopravným inšpektorátom**.
- Cestný správny orgán sa má postarať o to, aby uzávierka, obchádzka a odklon trvala čo najkratší čas



# Zvláštne užívanie

- Na užívanie diaľnic, ciest a miestnych komunikácií iným než zvyčajným spôsobom alebo na iné účely, než na ktoré sú určené je potrebné povolenie **cestného správneho orgánu vydané so súhlasom dopravného inšpektorátu**
- Zvláštne užívanie sa povoľuje **na dobu určitú**, ak u užívateľa trvajú dôvody, pre ktoré bolo povolenie udelené. Pri zmene užívateľa, podmienok užívania a podobne je potrebné požiadať o nové povolenie
- Zvláštnym užívaním diaľnic, ciest a miestnych komunikácií **nie je** vlastná činnosť správcov týchto pozemných komunikácií pri ich správe

# Zabezpečenie zjazdnosti a schodnosti

**Správcovia miestnych komunikácií** sú povinní okrem zabezpečenia zjazdnosti miestnych komunikácií odstraňovať závady v schodnosti priechodov pre chodcov **na miestnych komunikáciách a prejazdných úsekoch ciest cez obce**, ako aj závady v schodnosti miestnych komunikácií určených výhradne pre chodcov

**Správcovia miestnych komunikácií zodpovedajú za škody**, ktorých príčinou boli závady v schodnosti na priechodoch pre chodcov **na miestnych komunikáciách a prejazdných úsekoch ciest cez mestá a obce**, miestnych komunikácií určených výhradne pre chodcov a na chodníkoch, okrem prípadu, že preukážu, že nebolo v medziach možností tieto závady odstrániť, ani na ne predpísaným spôsobom upozorniť.

# Povoľovanie stavieb

**Stavebné povolenie (vydáva špeciálny stavebný úrad) je potrebné v prípade:**

- začatie stavby diaľnice, cesty alebo miestnej komunikácie a na ich zmeny

**Ohlásenie špeciálnemu stavebnému úradu postačuje:**

-stavebné úpravy cestného telesa a súčasti pozemnej komunikácie, ktorými sa nezasahuje do ich nosnej konštrukcie, nezvyšuje sa ich stále zaťaženie, nemení sa vzhľad stavby, ani spôsob užívania

-udržiavacie práce na cestnom telese a na súčastiach pozemných komunikácií, ktoré by mohli ovplyvniť stabilitu stavby, jej vzhľad alebo životné prostredie v okolí pozemnej komunikácie

- udržiavacie práce na stavbe, ktorá je kultúrnou pamiatkou.

**Stavebné povolenie ani ohlásenie stavebnému úradu nie je potrebné ak sa vykonávajú udržiavacie práce:**

- ktorých vykonávanie nemôže ovplyvniť stabilitu stavby, jej vzhľad ani životné prostredie v okolí pozemnej komunikácie
- ktorými nedochádza k zmene šírkového usporiadania pozemnej komunikácie ani k zmene jej smerového alebo výškového priebehu trasy
- ktoré nevyžadujú uzávierku pozemnej komunikácie
- ktorými sa nezasahuje do práv vyplývajúcich zo styku pozemnej komunikácie s dráhou alebo inou komunikáciou, s vedeniami každého druhu alebo s vodnou stavbou, alebo z pripojení na cesty, miestne komunikácie a účelové komunikácie a z vjazdov na susedné nehnuteľnosti a z výjazdov z nich.

# DOPRAVNÉ ZNAČENIE

- **Zákon** o cestnej premávke **č. 8/2009**
- **Vyhláška** MV SR o premávke na pozemných komunikáciách **č. 9/2009** – vyobrazenie dopravných značiek
- **Normy a technické predpisy** upravujúce konkrétne technické záležitosti ohľadne dopravného značenia:
  - STN 01 8020 - DOPRAVNÉ ZNAČKY NA POZEMNÝCH KOMUNIKÁCIÁCH
  - TP 06/2013 - POUŽITIE DOPRAVNÝCH ZNAČIEK A DOPRAVNÝCH ZARIADENÍ NA OZNAČOVANIE PRACOVNÝCH MIEST

# STN 01 8020 - DOPRAVNÉ ZNAČKY NA POZEMNÝCH KOMUNIKÁCIÁCH

Zvislé dopravné značky sa podľa použitia členia na:

- a) trvalé
- b) trvalé s premenným symbolom – často pred tunelmi
- c) prenosné – na označovanie pracovných miest

Na diaľniciach, rýchlostných cestách, cestách I. a II. triedy a na miestnych komunikáciách funkčnej skupiny A, B a funkčnej triedy C (STN 73 6110) sa používajú dopravné značky:

- a) v retroreflexnej úprave,
- b) presvetlené (s vnútorným svetelným zdrojom) alebo
- c) osvetlené vlastným vonkajším zdrojom.

# TRVALÉ DOPRAVNÉ ZNAČENIE

Trvalé dopravné značky sa podľa použitia členia na:

- a) Zvislé dopravné značky – zákazové, príkazové, informatívne atď.
- b) Vodorovné dopravné značky
- c) Dopravné zariadenia – záchytné, vodiace, bezpečnostné atď.

**Za technický stav trvalého dopravného značenia na miestnych komunikáciách zodpovedá cestný správny orgán – obec**, prípadne organizácia vykonávajúca údržbu poverená obcou . Trvalé zvislé a vodorovné dopravné značky musia spĺňať technické normy čo sa týka farebnosti, kontrastu a schopnosti odrážať svetlo za zníženej viditeľnosti. Je preto potrebné pravidelne kontrolovať stav trvalého DZ a nedostatky odstraňovať.

Je potrebné si uvedomiť, že zlý stav trvalého dopravného značenia môže mať za následok vznik dopravných nehôd so všetkými následkami, ktoré sú spôsobené okrem iného aj prehliadnutím trvalého dopravného značenia účastníkom cestnej premávky, ktorý nie je miestny a teda nepozná miestne pomery.









# STN 01 8020 - DOPRAVNÉ ZNAČKY NA POZEMNÝCH KOMUNIKÁCIÁCH

Na cestách I. a II. triedy a na miestnych komunikáciách funkčnej skupiny A, B a funkčnej triedy C sa musia používať dopravné značky s fóliou v reflexnej úprave triedy 1, s výnimkou nasledujúcich dopravných značiek, ktoré sa musia zhotoviť s fóliou v reflexnej úprave triedy 2:

Daj prednosť v jazde! P1

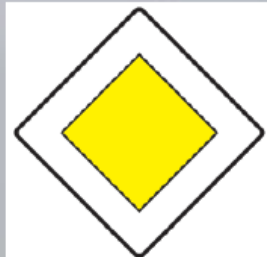
Stoj, daj prednosť v jazde! P2

Daj prednosť v jazde električke! P3

Križovatka P4

Križovatka s vedľajšou cestou P5

Hlavná cesta P8



Pozor, priechod pre chodcov A 13

Pozor, chodci A 14

Priechod pre chodcov IP 6



Návestná tabuľa A 27a b, A 28a b, A 29a b

Železničné priecestie so závorami A 25

Železničné priecestie bez závor A 26



**Na ostatných miestnych komunikáciách a účelových komunikáciách sa môžu používať dopravné značky s fóliou v nereflexnej úprave, s výnimkou nasledujúcich dopravných značiek, ktoré musia mať fóliu v reflexnej úprave triedy 1:**

Daj prednosť v jazde! P1

Stoj, daj prednosť v jazde! P2

Daj prednosť v jazde električke! P3

Križovatka P4

Križovatka s vedľajšou cestou P5

Hlavná cesta P8



Pozor, priechod pre chodcov A 13

Pozor, chodci A 14

Priechod pre chodcov IP 6



Návestná tabuľa A 27a b, A 28a b, A 29a b

Železničné priecestie so závorami A 25

Železničné priecestie bez závor A 26







# STN 01 8020 - DOPRAVNÉ ZNAČKY NA POZEMNÝCH KOMUNIKÁCIÁCH

## Rozmery dopravných značiek:

- **zväčšené** - na diaľniciach, rýchlostných cestách a miestnych komunikáciách funkčnej triedy A 1, A 2 a B 1
- **základné** - na ostatných cestách I. a II. triedy a dopravne významných cestách III. triedy vrátane prejazdných úsekov obcami a na označenie nebezpečných miest, prípadne dôležitých úsekov ciest III. triedy a miestnych komunikácií funkčnej triedy B 2 a C 1
- **zmenšené** - na dopravne menej významných cestách III. triedy a miestnych komunikáciách funkčnej triedy C 2, C 3 a funkčnej skupiny D, ako aj na účelových komunikáciách

## Najčastejšie nedostatky:

- Zvislá dopravná značka sa pripevňuje tak, aby sa neprederavila predná strana značky
- Predná strana zmenšených, základných a zväčšených (okrem informatívnych) ZDZ sa vyhotovuje z jedného kusa základnej fólie.
- Na výrobu prednej strany zvislej DZ sa nepoužívajú fólie s rôznou triedou retroreflexnej úpravy a fólie s rôznou životnosťou
- Pri príkazových zvislých DZ P1, P2 umiestnených na žlto- zelenom fluorescenčnom podklade **zodpovedá tvaru podkladu dopravnej značky**, t. j. trojuholníku a osemuholníku.
- Pri ostatných dopravných značkách sa predná strana zvislých DZ umiestni na fluorescenčný podklad tvaru **pravouholníka**



Nesprávne vyhotovenie  
dopravnej značky, nemá  
zahnuté okraje





Nesprávny tvar  
dopravnej značky



Správny tvar  
dopravnej značky







Nesprávny tvar  
dopravnej značky



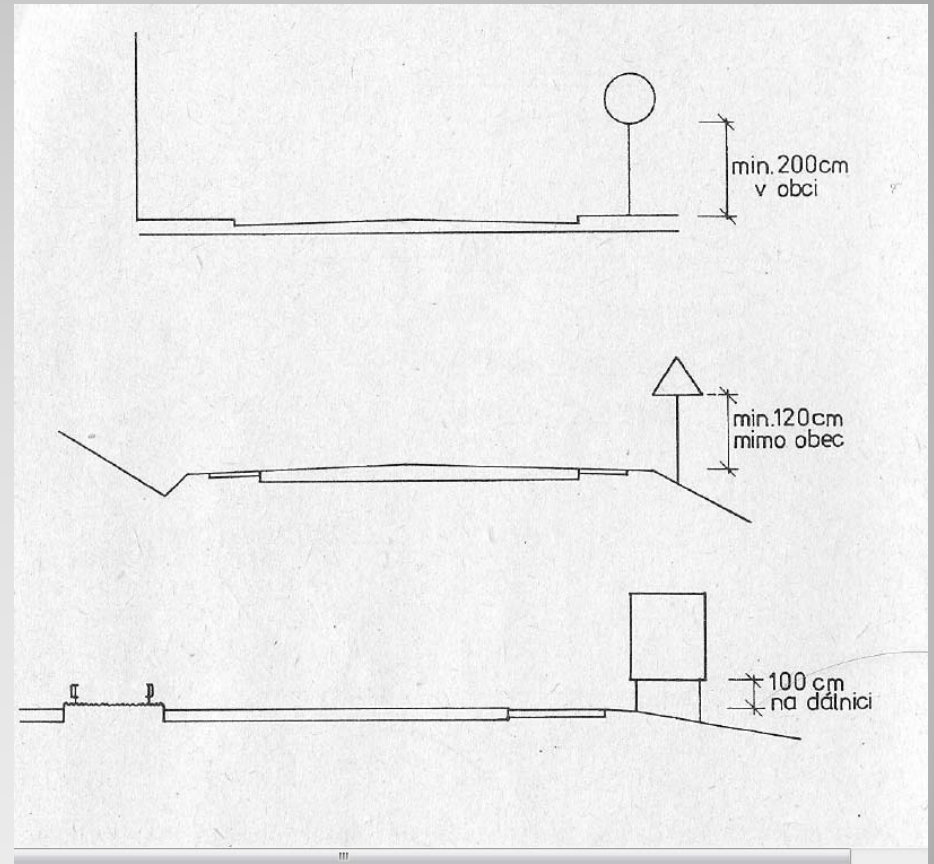
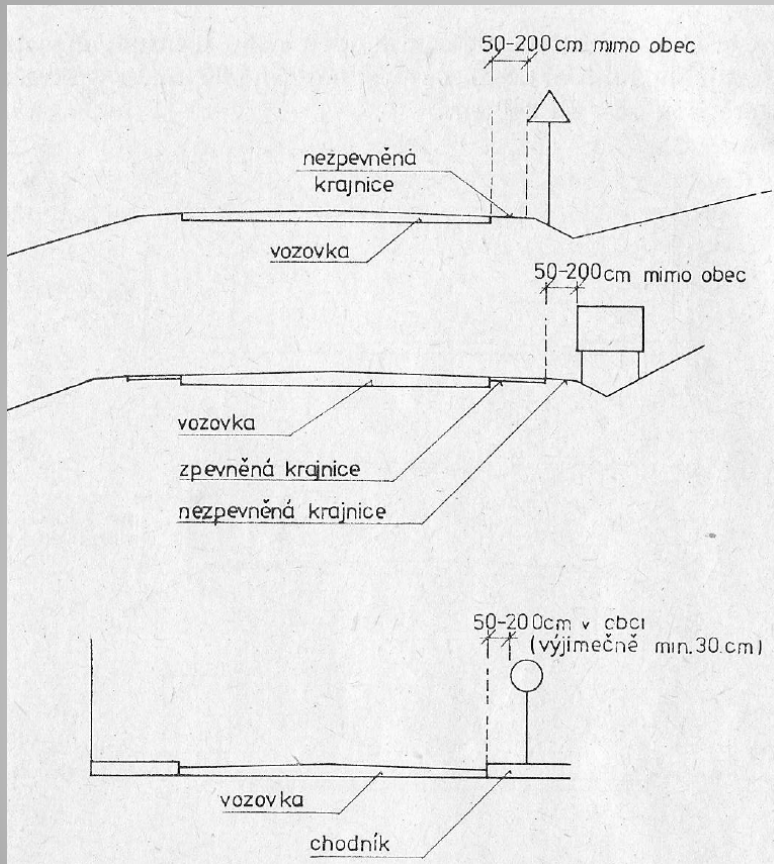
Nesprávny tvar  
dopravnej značky

# ZMENY TRVALÉHO DOPRAVNÉHO ZNAČENIA

- Ak si situácia v obci vyžaduje zmeniť resp. doplniť dopravné značenie na miestnych komunikáciách resp. štátnych cestách v intraviláne obce, je potrebné vypracovať **projekt zmeny organizácie dopravy resp. projekt trvalého dopravného značenia**.
- Projekt je potrebné zaslať **príslušnému dopravnému inšpektorátu** na schválenie, dopravný inšpektorát vydá stanovisko, ktoré je potrebné predložiť **cestnému správnomu orgánu** so žiadosťou o vydanie rozhodnutia o určení trvalého dopravného značenia.
- Trvalé dopravné značenie na miestnych komunikáciách osadí potom obec na vlastné náklady, dopravné značky na št. ceste osadzuje príslušný správca št. cesty



# ZÁSADY OSADZOVANIA TRVALÉHO DOPRAVNÉHO ZNAČENIA



# ODSTRAŇOVANIE NEDOSTATKOV A CHÝB V DOPRAVNOM ZNAČENÍ V OBCI

Ak obec zistí, že niektorá dopravná značka v obci chýba resp. je poškodená, alebo technicky opotrebená, je potrebné situáciu bezodkladne riešiť. Takáto situácia nevyžaduje vydanie rozhodnutia cestným správny orgánom.

- ak ide o dopravnú značku osadenú na miestnej komunikácii, obec zabezpečí na vlastné náklady nápravu, resp. poverí inú fyzickú alebo právnickú osobu odstránením nedostatkov
- ak ide o dopravnú značku osadenú na št. ceste v intraviláne obce, mala by obec bezodkladne kontaktovať správcu št. cesty resp. príslušný dopravný inšpektorát, ktorý následne požiada správcu cesty o odstránenie zistených nedostatkov. V tomto prípade sa práce vykonajú na náklady správcu pozemnej komunikácie.

# PRENOSNÉ DOPRAVNÉ ZNAČENIE

Premávka na cestách a miestnych komunikáciách sa môže na určitý čas čiastočne alebo úplne uzatvoriť, prípadne sa môže nariadiť obchádzka alebo odklon, ak to vyžadujú nevyhnutné verejné záujmy, najmä záujmy bezpečnosti dopravy alebo záujmy stavby, údržby alebo ochrany cesty alebo miestnej komunikácie. O uzávierke, obchádzke a odklone rozhoduje **cestný správny orgán po dohode s dopravným inšpektorátom**.

Prenosné dopravné značky sú:

- značky zobrazené na podkladovej tabuli, ktorá je umiestnená zvislo **na červeno - bielom pruhovanom stĺpiku** alebo na inej nosnej konštrukcii, ktorá je striedavo červeno - bielo pruhovane označená a ktorá nie je pevne spojená so zemou, alebo je umiestnená na vozidle
- prenosné dopravné značky na cestách a miestnych komunikáciách musia byť v **reflexnej úprave a v základnej veľkosti**

# POUŽITIE PRENOSNÉHO DOPRAVNÉHO ZNAČENIA

- Ak si situácia v obci vyžaduje osadiť prenosné dopravné značenie na miestnych komunikáciách napr. za účelom vyznačenia pracovného miesta resp. aj na štátnych cestách v intraviláne obce, je potrebné vypracovať **projekt prenosného dopravného značenia**.
- Projekt je potrebné zaslať **príslušnému dopravnému inšpektorátu** na schválenie, dopravný inšpektorát vydá stanovisko, ktoré je potrebné predložiť **cestnému správnomu orgánu** so žiadosťou o vydanie rozhodnutia o určení prenosného dopravného značenia.
- Ak žiadateľ už pozná konkrétny dátum a čas výkonu prác, požiada **príslušný dopravný inšpektorát** zároveň so žiadosťou o stanovisko k projektu prenosného dopravného značenia aj o stanovisko k zvláštnemu užívaniu pozemnej komunikácie a k úplnej resp. čiastočnej uzávierke miestnej komunikácie resp. št. cesty (podľa potreby).

Následne po získaní stanoviska dopravného inšpektorátu vydá **cestný správny orgán** – obec povolenie na zvláštne užívanie pozemnej komunikácie a na úplnú resp. čiastočnú uzávierku miestnej komunikácie. Ak bude prenosné dopravné značenie osadené zároveň aj na št. ceste, požiada zároveň príslušný cestný správny orgán – okresný úrad o vydanie povolenia na zvláštne užívanie pozemnej komunikácie a na úplnú resp. čiastočnú uzávierku št. cesty.

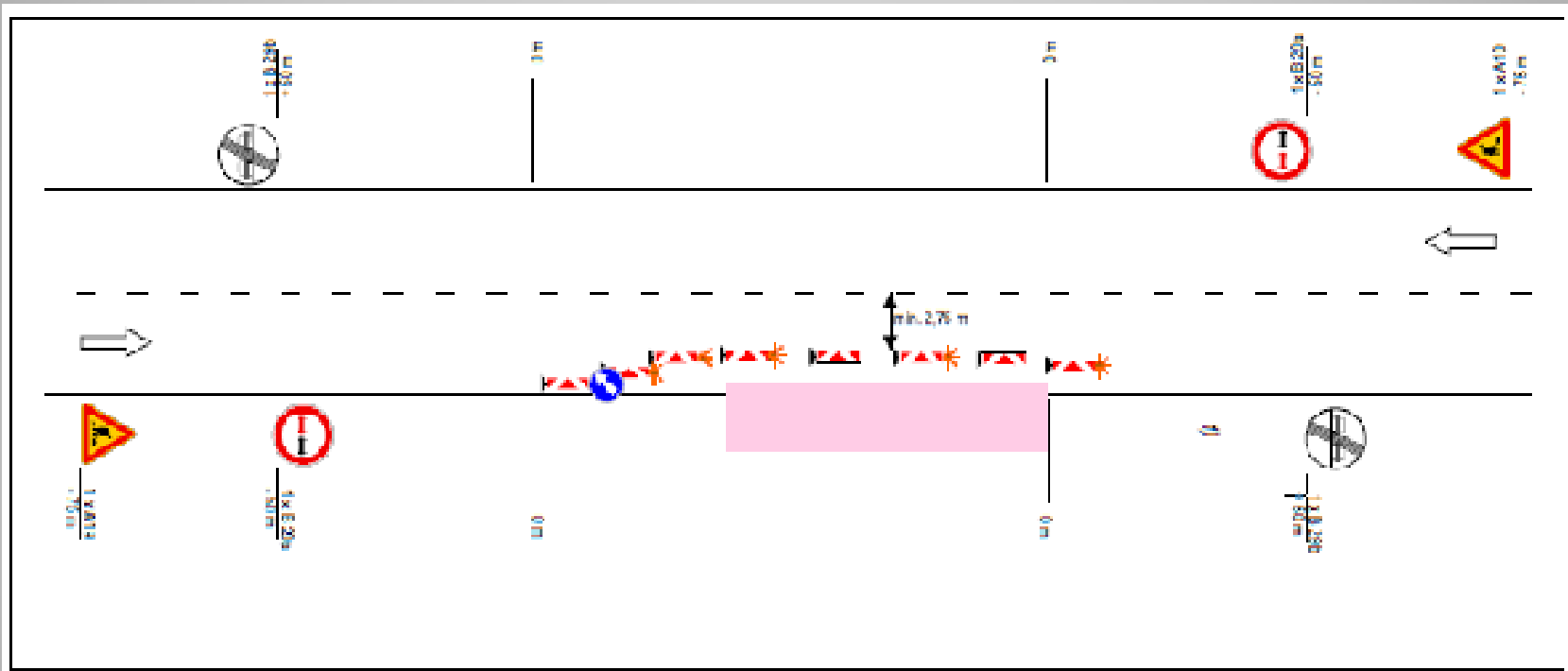
**Cestný správny orgán** vydá následne po zaplatení správnych poplatkov:

- Povolenie na zvláštne užívanie pozemnej komunikácie
- Rozhodnutie o povolení úplnej resp. čiastočnej uzávierky
- Rozhodnutie o určení prenosného dopravného značenia

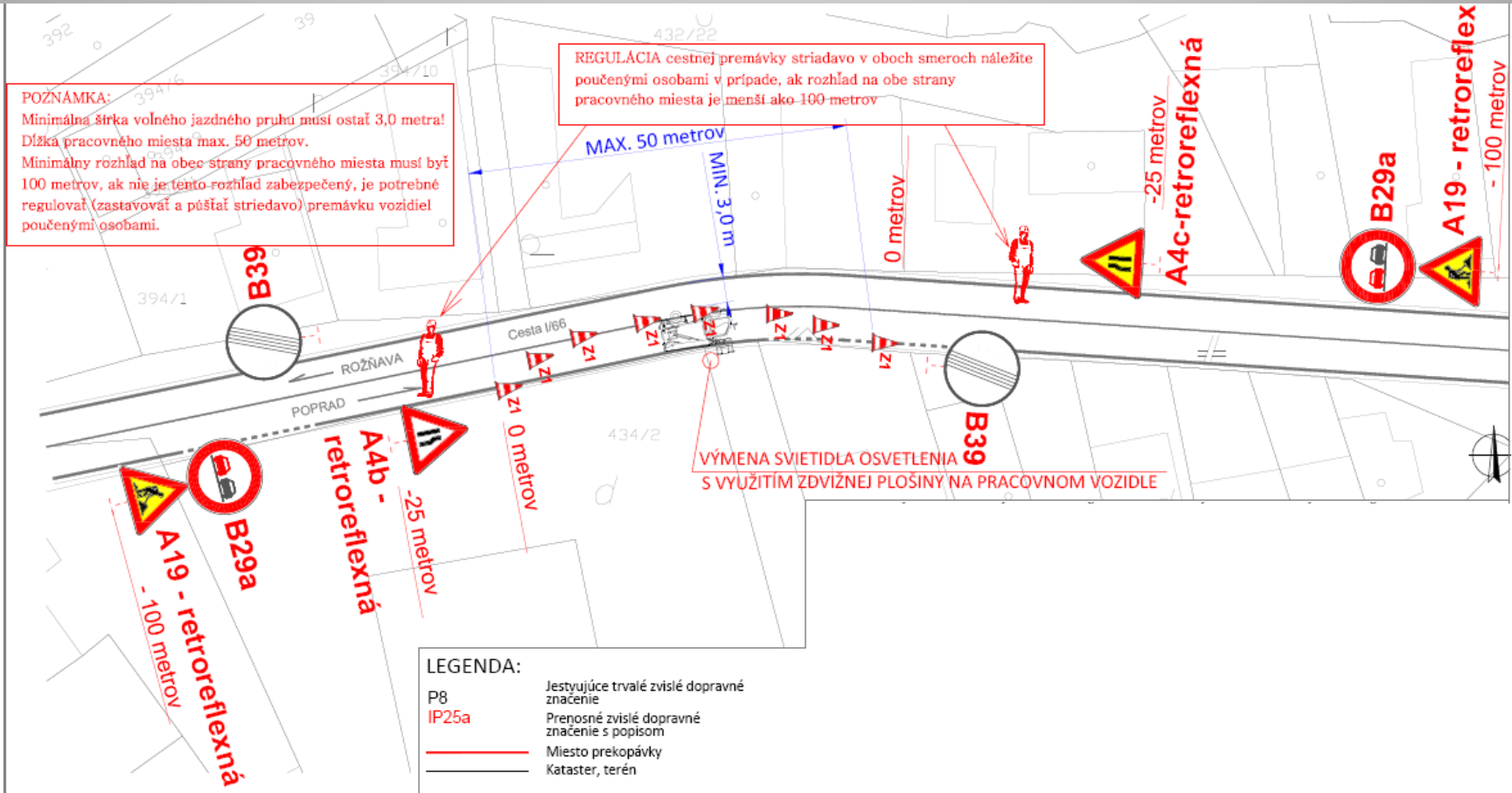
Následne žiadateľ môže začať s výkonom prác. Pracovné miesto sa môže označovať a zriaďovať až po vyhotovení projektu a po získaní a nadobudnutí právoplatnosti povolenia od príslušného cestného správneho orgánu.



V jednoduchých prípadoch je možné ako schému prenosného dopravného značenia použiť vzory vyznačenia dlhodobých a krátkodobých pracovných miest, ktoré vydala Slovenská správa ciest a ktoré sú obsahom technických podmienok – TP 06/2013 – POUŽITIE DOPRAVNÝCH ZNAČIEK A DOPRAVNÝCH ZARIADENÍ NA OZNAČOVANIE PRACOVNÝCH MIEST



V špecifických prípadoch, napr. ak v úseku miestnej komunikácie nie sú dostatočné rozhľadové pomery, alebo pracovné miesto sa nachádza v križovatke sa vypracuje projekt prenosného dopravného značenia so zohľadnením konkrétnej dopravnej situácie.



# PASPORTY MIESTNYCH KOMUNIKÁCIÍ

Pasportizácia miestnych komunikácií (technická evidencia) sa vypracováva na základe § 3d, ods. 8 cestného zákona, ktorý znie: „Správcovia diaľnic, ciest a miestnych komunikácií vedú o týchto pozemných komunikáciách technickú evidenciu“. Využiť údaje z pasportu miestnych komunikácií je možné aj ako výstup pre štatistický úrad. Rozsah a spôsob vedenia pasportu stanovuje správca komunikácií. Pasport miestnych komunikácií je tvorený:

- Textovou časťou
- Tabuľkovou časťou – umožňuje aktualizáciu údajov
- Mapovou časťou

Výstupom pasportizácie sú výkazy o pasportizačných prvkoch tvorené pre obec ako celok. Tieto sú spracované a prezentované v papierovej forme – textové zostavy, tabuľky a výkresy a v digitálnej forme.







1 Miestopis MK 01																						
2	km	druh vozovky				priemerná šírka		dopravné značenie	križovatky	priepusty		mosty		parkovisko	chodník	výhybne	potok	priekopy	rigol dlaždený	točňa		
		penetrácia	AB	panel	betón	vozovky	DP*			φ	druh	dĺžka	materiál									
4		m	m	m	m	m	m	ks		cm												
5																						
6		ZÚ v km 2,828 cesty II/520																				
7	0,000		x			7,7																
8	0,015		x			3,5	3,5															
9	0,060		x			3,0	3,2															
10	0,103		x			3,0			UK													
11	0,110		x	x		3,0			lávka 1			ocel'										
12	0,110			x		3,0																
13	0,124			x		3,0			brod							x						
14	0,223			x		3,0			chodník 2							x						
15	0,328	x		x		4,0										x						
16	0,370	x				4,0										x						
17	0,461	x			x	13,0																
18	<b>0,464</b>				x	13,5																
19		KÚ v km 3,110 cesty II/520																				
20		* min. dopravný priestor medzi pevnými prekážkami																				

## Výsledkom pasportizácie MK je:

- očíslovaná sieť MK je premietnutá do digitálnej mapy
- databáza základných technických údajov o MK a ich zariadeniach
- sumár MK spracovaný do tabuliek v papierovej a digitálnej forme
- databáza základných technických údajov o MK a ich zariadeniach,
- miestopis MK spracovaný do tabuliek v papierovej a digitálnej forme
- databáza fotografií každej komunikácie v postupnom slede

**SCHVAĽOVACÍ PROCES  
JEDNOTLIVÝCH MODELOVÝCH  
SITUÁCIÍ**

# ROZKOPÁVKA ŠTÁTNEJ CESTY V OBCI:

- **Zjednodušená dokumentácia rozkopávky štátnej cesty s údajmi**, ktoré musia obsahovať údaje o komunikácii, staničenie, dôvod rozkopávky, čas výkonu prác a zodpovedná osoba + Projekt prenosného dopravného značenia
- Žiadateľ podá príslušnému **správcovi komunikácie** – Správe a údržbe ciest žiadosť o vydanie stanoviska k projektu rozkopávky
- Žiadateľ podá príslušnému **dopravnému inšpektorátu** žiadosť o vydanie stanoviska k projektu prenosného dopravného značenia
- **Stanovisko príslušnej Správy a údržby ciest**, v stanovisku uvedie technické podmienky pre vykonanie rozkopávky, spätnú úpravu a uvedenie komunikácie do pôvodného stavu
- **Stanovisko príslušného dopravného inšpektorátu** k projektu prenosného dopravného značenia



# ROZKOPÁVKA ŠTÁTNEJ CESTY V OBCI:

- Ak žiadateľ už pozná konkrétny dátum a čas výkonu prác, požiada **príslušný dopravný inšpektorát** zároveň so žiadosťou o stanovisko k projektu prenosného dopravného značenia aj o stanovisko k zvláštnemu užívaniu pozemnej komunikácie a k úplnej resp. čiastočnej uzávierke št. cesty (podľa potreby).
- Následne po získaní stanoviska dopravného inšpektorátu požiada príslušný cestný správny orgán – Okresný úrad o vydanie povolenia na zvláštne užívanie pozemnej komunikácie a na úplnú resp. čiastočnú uzávierku
- Cestný správny orgán – Okresný úrad vydá následne po zaplatení správnych poplatkov:
  - Povolenie na zvláštne užívanie pozemnej komunikácie
  - Rozhodnutie o povolení úplnej resp. čiastočnej uzávierky
  - Rozhodnutie o určení prenosného dopravného značenia
- Žiadateľ môže začať s výkonom prác.

# ROZKOPÁVKA MIESTNEJ KOMUNIKÁCIE V OBCI:

- **Zjednodušená dokumentácia rozkopávky miestnej komunikácie údajmi**, ktoré musia obsahovať údaje o komunikácii, dôvod rozkopávky, čas výkonu prác a zodpovedná osoba + Projekt prenosného dopravného značenia
- Žiadateľ podá príslušnému **správcovi komunikácie** – obci žiadosť o vydanie stanoviska k projektu rozkopávky
- Žiadateľ podá príslušnému **dopravnému inšpektorátu** žiadosť o vydanie stanoviska k projektu prenosného dopravného značenia
- **Obec** v stanovisku uvedie technické podmienky pre vykonanie rozkopávky, spätnú úpravu a uvedenie komunikácie do pôvodného stavu
- **Dopravný inšpektorát** v stanovisku uvedie súhlas s projektovou dokumentáciou prenosného dopravného značenia

# ROZKOPÁVKA MIESTNEJ KOMUNIKÁCIE V OBCI:

- Ak žiadateľ už pozná konkrétny dátum a čas výkonu prác, požiada **príslušný dopravný inšpektorát** zároveň so žiadosťou o stanovisko k projektu prenosného dopravného značenia aj o stanovisko k zvláštnemu užívaniu pozemnej komunikácie a k úplnej resp. čiastočnej uzávierke miestnej komunikácie
- Následne po získaní stanoviska dopravného inšpektorátu požiada príslušný cestný správny orgán – obec o vydanie povolenia na zvláštne užívanie pozemnej komunikácie a na úplnú resp. čiastočnú uzávierku miestnej komunikácie
- Cestný správny orgán – obec vydá následne po zaplatení správnych poplatkov:
  - Povolenie na zvláštne užívanie pozemnej komunikácie
  - Rozhodnutie o povolení úplnej resp. čiastočnej uzávierky MK
  - Rozhodnutie o určení prenosného dopravného značenia

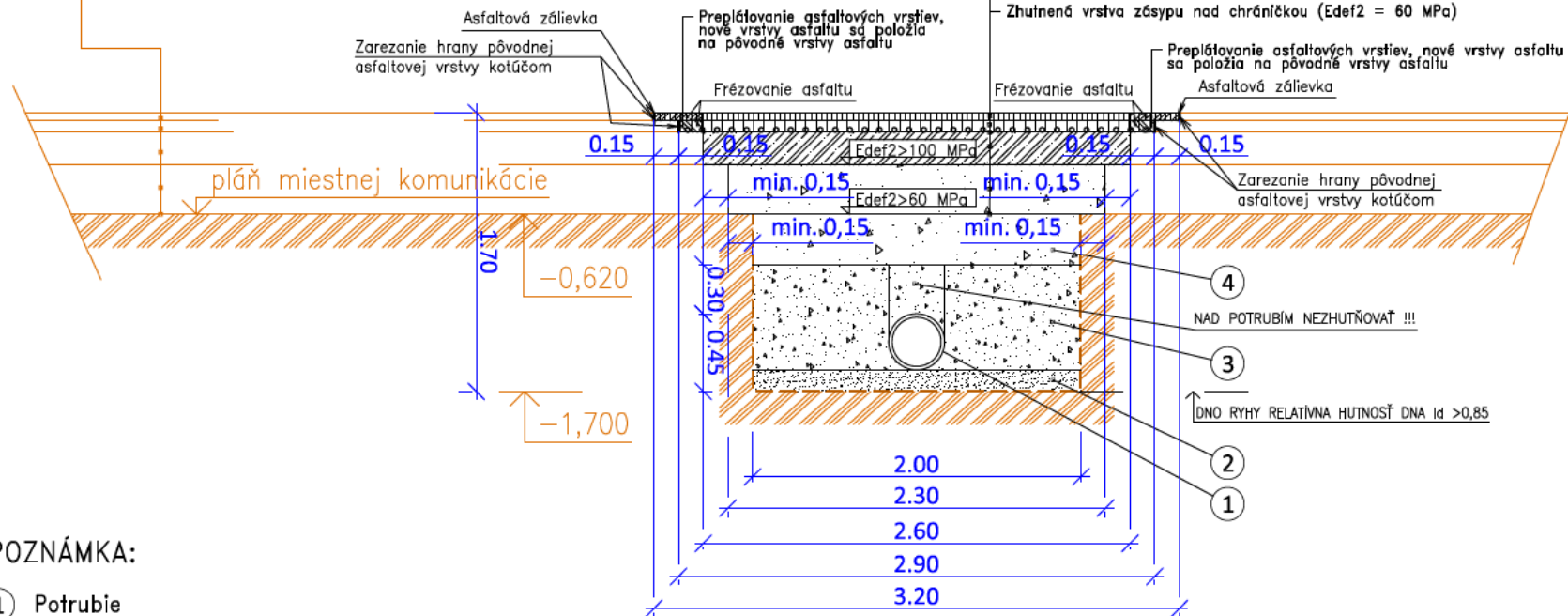
# REZ PRIEČNOU ROZKOPÁVKOU V EXISTUJÚCEJ VOZOVKE PO REKONŠTRUKCII KANALIZÁCIE M1:50

## SKLADBA KONŠTRUKČNÝCH VRSTVIE JESTVUJÚCEJ VOZOVKY:

- AC 11 O; CA 35/50, I, STN EN 13108 - 1, hr. 50 mm
- AC 16 P; CA 35/50, I, STN EN 13108 - 1, hr. 70 mm
- CBGM C5/6 22, STN 73 6124-1
- Štrkodrvina ŠD 45 Gc, STN 73 6126, hr. 300 mm
- Zhutnená zemná pláň ( $E_{p,n} = 45 \text{ MPa}$ )

## SKLADBA KONŠTRUKČNÝCH VRSTVIE V RYHE:

- AC 11 O; PMB 45/80-75, I, STN EN 13108 - 1, hr. 50 mm
- AC 22 L; CA 35/50, I, STN EN 13108 - 1, hr. 70 mm
- Výstužná geosyntetika na spojovací postrek
- CBGM C8/10 22; STN 73 6124-1, hr. 200 mm
- Štrkodrvina ŠD 31,5 Gc, STN 73 6126, hr. 300 mm
- Zhutnená vrstva zásypu nad chráničkou ( $E_{def2} = 60 \text{ MPa}$ )



## POZNÁMKA:

- ① Potrubie
- ② Lôžko z piesku hr. 180 mm – piesčitý štrk, max. zrno 20 mm
- ③ Triedený zhutnený zásyp nesúdržnou zemiu max. zrno 20 mm po vrstvách hr. 150 mm do výšky 300 mm nad dno rúry, min.  $ld = 0,85$
- ④ Zhutnený zásyp ryhy, triedený zrnitý materiál vhodný do podkladových vrstiev komunikácie (napr. štrkodrvina ŠD 31,5 Gc, STN 73 6126  $ld = 0,85$ , hutníť po vrstvách hr. 150 mm)

# VYZNAČENIE NOVÉHO PRIECHODU PRE CHODCOV NA MIESTNEJ KOMUNIKÁCII

- **Projekt doplnenia trvalého dopravného značenia**, ktorý obsahuje údaje o komunikácii, dôvod potreby vyznačenia priechodu pre chodcov atď.
- Priechod pre chodcov by mal nadväzovať na prirodzené koridory pohybu chodcov a z oboch strán by mali byť vybudované chodníky
- Priechod pre chodcov musí byť **intenzívne osvetlený** verejným osvetlením, ktorého intenzita musí byť vyššia, ako osvetlenie príľahlých úsekov miestnej komunikácie
- Ďalej sa postupuje ako pri zmene a doplnení trvalého dopravného značenia. Projekt je potrebné zaslať **príslušnému okresnému dopravnému inšpektorátu** na schválenie, dopravný inšpektorát vydá stanovisko. **Obec, ako cestný správny orgán** následne vydá rozhodnutie o určení trvalého dopravného značenia.
- Trvalé dopravné značenie na miestnej komunikácii potom osadí a vyznačí obec na vlastné náklady

- Týmto spôsobom sa postupuje aj pri potrebe zmeny resp. potreby doplnenia iného trvalého dopravného značenia a to napr. v prípadoch:

- vyznačenie autobusovej zastávky na rozšírenej časti miestnej komunikácie resp. v jazdnom pruhu miestnej komunikácie
- vyznačenie parkovacích miest
- vyznačenie vyhradených parkovacích miest
- zjednosmerňovanie miestnych komunikácií napr. za účelom získania parkovacích miest
- zmena organizácie dopravy vyvolaná novou výstavbou v obci

# VYBUDOVANIE NOVÉHO VJAZDU (TRVALÉHO / DOČASNÉHO) ZO ŠTÁTNEJ CESTY K PRILÁHLEJ NEHNUTEĽNOSTI (napr. vjazd k rod. domu, vjazd na stavenisko)

- zjednodušená projektová dokumentácia zriadenia vjazdu vypracovaná oprávnenou osobou
- projektovú dokumentáciu je potrebné zaslať **správcovi cesty** napr. správe a údržbe ciest so žiadosťou o vydanie stanoviska
- projektovú dokumentáciu je potrebné zaslať **príslušnému okresnému dopravnému inšpektorátu** so žiadosťou o vydanie stanoviska, dokumentácia musí obsahovať aj projekt organizácie dopravy – prenosného dopravného značenia v čase výkonu stavebných prác

Následne žiadateľ podá žiadosť o zriadenie vjazdu na nehnuteľnosť **cestnému správnomu orgánu – Okresnému úradu**, Okresný úrad po zaplatení správneho poplatku vydá rozhodnutie o zriadení vjazdu.



# VYBUDOVANIE NOVÉHO VJAZDU (TRVALÉHO / DOČASNÉHO) Z MIESTNEJ KOMUNIKÁCIE K PRILÁHLEJ NEHNUTEĽNOSTI (napr. vjazd k rod. domu, vjazd na stavenisko)

- zjednodušená projektová dokumentácia zriadenia vjazdu vypracovaná oprávnenou osobou
- projektovú dokumentáciu je potrebné zaslať **správcovi cesty, v tomto prípade je správcom obec** so žiadosťou o vydanie stanoviska
- projektovú dokumentáciu je potrebné zaslať **príslušnému okresnému dopravnému inšpektorátu** so žiadosťou o vydanie stanoviska, dokumentácia musí obsahovať aj projekt organizácie dopravy – prenosného dopravného značenia v čase výkonu stavebných prác

Následne žiadateľ podá žiadosť o zriadenie vjazdu na nehnuteľnosť **cestnému správnomu orgánu – obci**, obec po zaplatení správneho poplatku vydá rozhodnutie o zriadení vjazdu.



# VYBUDOVANIE NOVÉHO CHODNÍKA POPRI ŠTÁTNEJ CESTE V OBCI

- **projektová dokumentácia** pre stavebné povolenie vypracovaná oprávnenou osobou
- projektovú dokumentáciu pre stavebné povolenie je potrebné zaslať **správcovi cesty**, napr. správe a údržbe ciest (pre cesty II. a III. triedy) so žiadosťou o vydanie stanoviska
- projektovú dokumentáciu pre stavebné povolenie je potrebné zaslať **príslušnému okresnému dopravnému inšpektorátu** so žiadosťou o vydanie stanoviska, dokumentácia musí obsahovať aj projekt organizácie dopravy – prenosného dopravného značenia v čase výkonu stavebných prác
- Následne žiadateľ podá žiadosť o vydanie stavebného povolenia **cestnému správne mu orgánu – Okresnému úradu**, Okresný úrad po zaplatení správneho poplatku vydá stavebné povolenie.

# VYBUDOVANIE NOVÉHO CHODNÍKA POPRI MIESTNEJ KOMUNIKÁCI

- **projektová dokumentácia** pre stavebné povolenie vypracovaná oprávnenou osobou

- projektovú dokumentáciu pre stavebné povolenie je potrebné zaslať **príslušnému okresnému dopravnému inšpektorátu** so žiadosťou o vydanie stanoviska, dokumentácia musí obsahovať aj projekt organizácie dopravy – prenosného dopravného značenia v čase výkonu stavebných prác

Následne obec vydá stavebné povolenie.

# ORGANIZOVANIE SPOLOČENSKÉHO ALEBO ŠPORTOVÉHO PODUJATIA NA MIESTNEJ KOMUNIKÁCII

- **projektová dokumentácia** prenosného dopravného značenia a organizačných opatrení v doprave v čase konania podujatia s popisom priebehu konania podujatia, termínu konania a osobou zodpovednou za konanie podujatia
  - projektovú dokumentáciu prenosného dopravného značenia a organizačných opatrení v doprave je potrebné zaslať **príslušnému okresnému dopravnému inšpektorátu** so žiadosťou o vydanie stanoviska
  - v prípade, že v čase konania podujatia bude potrebné osadiť prenosné dopravné značky aj na št. ceste, žiadateľ musí požiadať príslušný cestný správny orgán – napr. okresný úrad o rozhodnutie o určení použitia prenosného dopravného značenia
- Následne žiadateľ podá žiadosť o povolenie zvláštneho užívania cesty **cestnému správnomu orgánu – obci**, obec po zaplatení správneho poplatku vydá povolenie o zvláštnom užívaní cesty

# NAPOJENIE NOVEJ LOKALITY IBV V OBCI NA ŠT. CESTU

V prípade budovania novej lokality IBV v obci v súlade s územným plánom obce a s napojením na št. cestu v intraviláne obce novým dopravným napojením je potrebné spracovať projektovú dokumentáciu dopravnej stavby, ktorej súčasťou bude projekt dopravného napojenia pre stavebné povolenie ako **samostatný stavebný objekt**, pričom súčasťou tohto stavebného objektu bude aj projekt trvalého dopravného značenia osadeného na št. ceste a MK po vybudovaní dopravného napojenia a projekt prenosného dopravného značenia a organizácie dopravy osadeného v čase budovania dopravného napojenia.

Projektová dokumentácia následne prejde schvaľovacím procesom, pričom o stanovisko k projektu dopravného napojenia je potrebné požiadať **správca komunikácie** (cesta I. tr. – Slovenská správa ciest, cesty II. a III. Tr. – Správa a údržba ciest), ktorý v stanovisku uvedie podmienky pre realizáciu dopravného napojenia.

Príslušný **dopravný inšpektorát** v stanovisku k projektovej dokumentácii uvedie svoje pripomienky, ktoré je potrebné zohľadniť.

# NAPOJENIE NOVEJ LOKALITY IBV V OBCI NA ŠT. CESTU

V prípade súhlasného stanoviska všetkých dotknutých orgánov pošle obec na príslušný **cestný správny orgán** – Okresný úrad (v prípade cesty I. triedy je to Okresný úrad v sídle kraja) žiadosť o pripojenie pozemnej komunikácie na št. cestu, pričom k žiadosti priloží projektovú dokumentáciu dopravného napojenia vrátane projektovej dokumentácie trvalého a prenosného dopravného značenia a súhlasné stanoviská správcu komunikácie a dopravného inšpektorátu, prípadne ďalších účastníkov konania.

Okresný úrad ako cestný správny orgán vydá rozhodnutie o pripojení pozemnej komunikácie na št. cestu, ktoré je potom podkladom pre stavebný úrad k vydaniu stavebného povolenia na celú dopravnú stavbu.

V prípade, že počas realizácie stavby dopravného napojenia si okolnosti vyžadujú potrebu stavebného zásahu do telesa št. cesty (napr. realizácia prípojok inžinierskych sietí), je potrebné požiadať príslušný cestný správny orgán o povolenie zvláštneho užívania cestnej komunikácie, požiadať cestný správny orgán o rozhodnutie o celkovej resp. čiastočnej uzávierke komunikácie a predložiť projekt prenosného dopravného značenia počas realizácie zásahu do telesa št. cesty odsúhlasený príslušným dopravným inšpektorátom. Potrebné je tiež predložiť súhlasné stanovisko správcu št. cesty so zásahom do telesa št. cesty.

**Ďakujem za pozornosť**